

# InoStartas

2 kvietimas

Mokslo ir inovacijų skyriaus  
programų vadovas  
Egidijus Braciška



Bendrai finansuoja  
Europos Sąjunga





# TURINYS

- Kvietimo „InoStartas“ remiamos veiklos
- Tinkami pareiškėjai (partneriai)
- Finansavimo dydžiai ir intensyvumas
- Įmonės dydžio nustatymas
- Sunkumų patyrimo nustatymas
- Tinkamos finansuoti išlaidos
- Stebėsenos rodikliai
- Projektų atrankos kriterijai
- Teikiami dokumentai



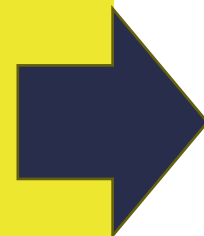


# „InoStartas“

2 kvietimas

## Remiama veikla – inovacijų pasiūlos skatinimas:

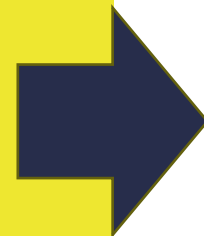
naujų APV produktų kūrimas ir sąlygų tyrėjams dalyvauti įmonių MTEP veiklose sudarymas, intelektinės nuosavybės, ankstyvosios sukurtų naujų produktų bandomosios gamybos skatinimas, parengimas rinkai (Vidurio ir vakarų Lietuvos regione), t. y. investuojama į naujų APV produktų kūrimo veiklas, kuriose kūrimas suprantamas kaip **MTEP veiklos, užbaigiamos gaminių, paslaugų ar procesų prototipų sukūrimu**. Taip pat sudaromos sąlygos tyrėjams dalyvauti įmonių MTEP veiklose juos įdarbinant, skatinama intelektinė nuosavybė, ankstyvoji sukurtų naujų produktų bandomoji gamyba (projekto metu sukurto produkto bandomoji partija, išbandyta galutinė versija), produkto parengimas rinkai.



- Taikomųjų mokslinių tyrimų ir eksperimentinės plėtros (MTEP) veiklos



- Projekte kuriamų produktų patentavimo veikla



- Projekto metu sukurto produkto parengimo rinkai veikla



# MTEP – KAS TAI?

MTEP veikla – tai veiksmų, kuriuos MTEP vykdytojai sąmoningai atlieka naujoms (ir) arba papildomoms žinioms įgyti, visuma.

**Fundamentiniai moksliniai tyrimai** – tai eksperimentiniai arba teoriniai darbai, atliekami visų pirma siekiant įgyti naujų žinių apie reiškinių esmę ir stebimus faktus, nenumatant jokio konkretaus jų praktinio taikymo ar naudojimo

**Taikomieji moksliniai tyrimai** – tai originalus tyrimas, atliekamas naujoms žinioms įgyti ir nukreiptas visų pirma į specifinių praktinių tikslų pasiekimą ar uždavinių įgyvendinimą

**Eksperimentinė plėtra** yra tyrimais ir (arba) praktine patirtimi sukauptomis žiniomis grindžiami sistemingi darbai, leidžiantys įgyti papildomų žinių, tiesiogiai prisidedančių kuriant naujus produktus ar procesus, ar juos tobulinant

MTEP proceso metų gautų rezultatų panaudojimas turi būti nukreiptas į tai, kad būtų pradėta gaminti naujas ar iš esmės patobulintas medžiagas, produktus ir įrenginius ir (ar) diegti naujus ar iš esmės patobulintus procesus ir (ar) teikti naujas ar iš esmės patobulintas paslaugas tam, kad būtų uždirbamos pajamos ar gaunama kita tiesioginė ar netiesioginė ekonominė nauda



# MTEP VEIKLŲ ĮGYVENDINIMO ETAPAI

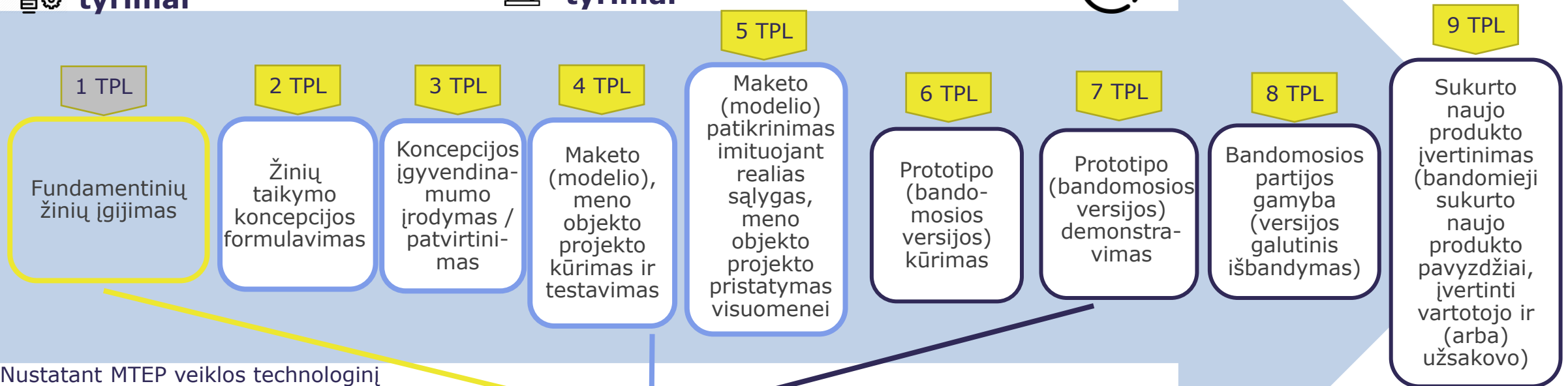
**Fundamentiniai moksliniai tyrimai**



**Taikomieji moksliniai tyrimai**



**Eksperimentinė plėtra**



- Nustatant MTEP veiklos technologinį parengties lygį (TPL), vadovaujamesi Rekomenduojamos mokslinių tyrimų ir eksperimentinės plėtros etapų klasifikacijos aprašu ([nuoroda](#))

**Inovacijos**



Įdiegimas į rinką, meno objekto kūrimas



# MTEP VEIKLŲ KRITERIJAI

pagal *Frascati* vadovo 2015 m. redakciją ([nuoroda](#))

**Projekto MTEP veiklos turi atitikti visus 5 privalomus kriterijus !**



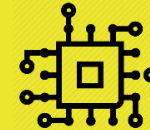
**NAUJA**



**KŪRYBIŠKA**



**NEAPIBRĖŽTA**



**SISTEMINGA**



**PERDUODAMA  
IR (ARBA)  
ATKARTOJAMA**



# MTEP NAUJUMO KRITERIJUS

pagal *Frascati* vadovo 2015 m. redakciją ([nuoroda](#))



## NAUJA

Egzistuoja mokslinė arba technologinė problema, kuriai spręsti žinios nėra viešai prieinamos, ir (arba) dar netaikytos egzistuojančios žinios, atitinkamame pramonės sektoriuje, kurios sprendimui reikalingas projektas.

- esama mokslinių ir (arba) technologinių problemų, kurioms spręsti žinios nėra viešai prieinamos, ir (arba) dar netaikytos atitinkamame pramonės ir (arba) paslaugų sektoriuje, kurioms spręsti reikalingas projektas;

-projektu yra siekiama sukurti tokių naujų ar papildomų žinių, kurias pritaikius galėtų būti gaunami nauji produktai arba procesai ar jie būtų iš esmės patobulinti arba būtų siekiama specifinių praktinių tikslų

# MTEP KŪRYBIŠKUMO KRITERIJUS

pagal *Frascati* vadovo 2015 m. redakciją ([nuoroda](#))



## KŪRYBIŠKA

MTEP projekto tikslas turi būti naujos koncepcijos ar idėjos, tobulinančios esamas žinias. Projekto MTEP veiklas vykdo atitinkamos kompetencijos tyrėjai, potencialiai galintys dalyvauti ir vykdyti numatytas veiklas bei pasiekti rezultatus.

- projekte tikrinama originali, neakivaizdi hipotezė, leidžianti išspręsti mokslinę-technologinę problemą, siekiant sukurti naują produktą arba procesą, ar iš esmės patobulinti esamus, arba siekiant specifinių praktinių tikslų sprendimo;
- naujų ar papildomų žinių paieškos metodais (literatūros analizė ir (arba) eksperimentas, ir (arba) stebėjimas, ir (arba) apklausa) bus sukurta papildoma vertė;
- vykdant projekto veiklas dalyvaus reikiamos kompetencijos tyrėjas / tyrėjų komanda, gebantys vykdyti numatytas veiklas ir pasiekti planuojamus rezultatus;





# MTEP NEAPIBRĖŽTUMO KRITERIJUS

pagal *Frascati* vadovo 2015 m. redakciją ([nuoroda](#))



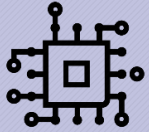
## NEAPIBRĖŽTA

Egzistuoja rezultatų, kaštų, laiko/terminų neapibrėžtumo rizika, tai reiškia, jog MTEP projektai yra tikrai rizikingi ir gali susidurti su sunkumais, jog nepavyks įgyvendinti susiplanuotas veiklas.

- pradėjus įgyvendinti MTEP projektą, esama tikimybės, kad nepavyks gauti pakankamos kokybės arba kiekybės naujų ar papildomų žinių;
- esama tikimybės, kad nepavyks pasiekti planuotų rezultatų su planuojamomis sąnaudomis;
- esama tikimybės, kad nepavyks pasiekti planuotų rezultatų per numatytą laikotarpį.

# MTEP SISTEMINGUMO KRITERIJUS

pagal *Frascati* vadovo 2015 m. redakciją ([nuoroda](#))



## SISTEMINGA

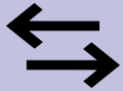
Projektų veiklų aprašymui būdinga nuosekli loginė struktūra. MTEP veikla vykdoma pagal nustatytą planą. Projekte numatyta problema, tikslas, uždaviniai, veiklos, išteklių, rezultatai.

- projekto MTEP veiklos yra nuoseklios ir grįstos logine struktūra;
- projekto veiklų kokybė atitinka SMART principus (angl. SMART: Specific, Measurable, Achievable, Relevant, Timed);
- projekto MTEP veiklos susijusios su EP ir TMT etapais pagal Rekomenduojamos mokslinių tyrimų ir eksperimentinės plėtros etapų klasifikacijos aprašą ([nuoroda](#)).



# MTEP PERDUODAMUMO KRITERIJUS

pagal *Frascati* vadovo 2015 m. redakciją ([nuoroda](#))



## PERDUODAMA IR (ARBA) ATKARTOJAMA

Įgyvendinant MTEP veiklas, jos turėtų būti dokumentuojamos, taip sudarant galimybę jas perduoti, užtikrinant jų panaudojimo galimybę teoriniame ir praktiniame lygmenyje.

- projekto MTEP veiklos rezultatus bus įmanoma atkartoti ir perduoti;
- žinių kūrimo dokumentacija sudarys galimybes jas perduoti, užtikrinant jų panaudojimą ir galimybę kitiems tyrėjams atkartoti rezultatus savo veikloje.

# ≡ PATENTAVIMO IR PRODUKTO PARENGIMO RINKAI VEIKLOS

**Projekte kuriamų  
produktų  
patentavimo veikla**

Veikla, skirta patentinės paraiškos pateikimui ir (ar) patento gavimui

**Projekto metu  
sukurto produkto  
parengimo rinkai  
veikla**

Inovacinė veikla, vykdoma užbaigus projekto MTEP veiklas iki sukurto produkto gamybos pradžios, reikalinga parengti produktą pardavimui, pvz., sukurto produkto bandymai ir standartizavimas, gamybinių pajėgumų projektavimas, vartotojo instrukcijų parengimas ir pan.

# FINANSAVIMO TERITORIJA

Finansavimas skiriamas Vidurio ir vakarų Lietuvos (VVL) regionui



## Sostinės regionas:

- Širvintų raj.
- Švenčionių raj.
- Vilniaus raj.
- Vilniaus m.
- Šalčininkų raj.
- Trakų raj.
- Elektrėnų
- Ukmergės raj.

Nefinansuojama  
teritorija





# FINANSAVIMO TERITORIJOS NUSTATYMAS



**Kai projekto veiklų vykdymui reikalinga stacionari laboratorija ar įranga,** projekto išlaidos priskiriamos VVL regionui pagal tai, kur yra infrastruktūra, t. y. įmonės / padalinio veiklos vykdymo vieta ir projekto vykdymo vieta sutampa.\*

**Pagrindžiantys dokumentai:** Patalpų nuosavybės / nuomos dokumentai, registruoti VĮ RC registre. **Patalpos turi būti pritaikytos projekte vykdomai veiklai.** Įrangos sąrašas.



**Kai projekto veiklų vykdymui nėra reikalinga laboratorija ar įranga, įranga yra mobili,** projekto išlaidos priskiriamos VVL regionui pagal tai, kur yra įmonės registracijos vieta ir projekto veiklų vykdymo vieta (registracijos ir projekto veiklų vykdymo vieta turi sutapti)\*.

**Pagrindžiantys dokumentai:** Įmonės registracijos vietą patvirtinantis dokumentas; Patalpų nuosavybės / nuomos dokumentai, registruoti VĮ RC registre. **Patalpos turi būti pritaikytos projekte vykdomai veiklai.**

\*Projekto partneriams taikomi tokie patys reikalavimai, kaip ir pareiškėjui.



# TINKAMI PAREIŠKĖJAI (PARTNERIAI)

## **PAREIŠKĖJAI\*:**

- labai maža, maža arba vidutinė įmonė (MVĮ);
- didelė įmonė, kai ji bendradarbiauja su MVĮ.

*\*Pareiškėjai privalo atitikti specialiuosius kriterijus, nurodytus PFSA 9 punkte*

## **PARTNERIAI:**

- MVĮ (tarp jų MSI) ar didelės įmonės (tarp jų MSI), jei pareiškėjas yra MVĮ;
- MVĮ, kai pareiškėjas yra didelė įmonė.

# ≡ PAREIŠKĖJAMS TAIKOMI SPECIALIEJI KRITERIJAI

1

**Projektas turi atitikti Konceptijos\* nuostatas ir bent vieno Konceptijos MTEPI prioriteto tematiką.**

*Vertinama, ar projekto veikla prisideda prie Konceptijos ir atitinka bent vieno Konceptijos MTEPI prioriteto tematiką.*

\*Mokslinių tyrimų ir eksperimentinės plėtros ir inovacijų (sumaniosios specializacijos) koncepcija, patvirtina Lietuvos Respublikos Vyriausybės 2022 m. rugpjūčio 17 d. nutarimu Nr. 835 ([nuoroda](#))

2

**Pareiškėjas yra veikianti įmonė.**

*Pareiškėjas PĮP pateikimo dieną yra veiklą vykdanči įmonė, neturinti patirties MTEP srityje (t. y. neįgyvendino MTEP projektų ir (arba) nevykdė MTEP veiklų) arba įmonė, turinti MTEP patirties\*, o išlaidos MTEP yra ne didesnės kaip 50 000 eurų per paskutinius 2 finansinius metus iki PĮP pateikimo.*

\*Pareiškėjų patirtis MTEP srityje vertinama pagal Valstybės duomenų agentūrai deklaruojamas išlaidas MTEP.



# ATITIKTIS 1 SPECIALIAJAM KRITERIJUI

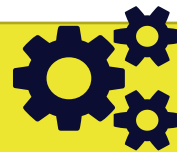


## **PRIORITETAS**

Sveikatos technologijos ir biotechnologijos

## **TEMATIKOS**

1. Molekulinės technologijos medicinai ir biofarmacijai.
2. Pažangios taikomosios technologijos asmens ir visuomenės sveikatai.
3. Pažangi medicinos inžinerija ankstyvai diagnostikai ir gydymui.
4. Saugus maistas ir tvarūs agrobiologiniai ištekliai.



## **PRIORITETAS**

Nauji gamybos procesai, medžiagos ir technologijos

## **TEMATIKOS**

1. Fotonika ir lazerinės technologijos.
2. Pažangiosios medžiagos ir konstrukcijos.
3. Lanksčios produktų kūrimo, gamybos ir procesų valdymo, dizaino technologijos.
4. Energijos vartojimo efektyvumas, išmanumas.
5. Atsinaujinantys energijos ištekliai.



## **PRIORITETAS**

Informacinės ir ryšių technologijos

## **TEMATIKOS**

1. Dirbtinis intelektas, didieji ir paskirstytieji duomenys, įvairiarūšė analizė, apdorojimas ir diegimas.
2. Daiktų internetas.
3. Kibernetinis saugumas.
4. Finansinės technologijos ir blokų grandinės.
5. Audiovizualinių medijų technologijos ir socialinės inovacijos.
6. Išmaniosios transporto sistemos.

Mokslinių tyrimų ir eksperimentinės plėtros ir inovacijų (sumaniosios specializacijos) koncepcija, patvirtina Lietuvos Respublikos Vyriausybės 2022 m. rugpjūčio 17 d. nutarimu Nr. 835 ([nuoroda](#))

# ATITIKTIS 2 SPECIALIAJAM KRITERIJUI

## VEIKLĄ VYKDANTI ĮMONĖ

Juridinių asmenų registre įregistruota įmonė, turinti pajamų ir darbuotojų ir teisės aktų nustatyta tvarka teikianti ataskaitas Valstybinei mokesčių inspekcijai prie Lietuvos Respublikos finansų ministerijos, Valstybinio socialinio draudimo fondo valdybos prie Socialinės apsaugos ir darbo ministerijos skyriams ir metinių finansinių ataskaitų rinkinius Juridinių asmenų registrai.

## NETURINTI PATIRTIES MTEP SRITYJE

Nevykde MTEP veiklą

*arba*

Vykde MTEP veiklas, tačiau Valstybės duomenų agentūrai deklaruotos išlaidas MTEP už 2022-2023 metus sudaro **iki 50 000 Eur.**

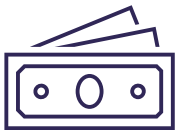


# FINANSAVIMO DYDIS

Inostarto projektams įgyvendinti skiriama iki 2 500 000 Eur

**Didžiausia** galima **projektui** skirti finansavimo suma – 200 000 Eur

**Mažiausia** galima **projektui** skirti finansavimo suma – 40 000 Eur



Didžiausia galima skirti finansavimo lėšų suma **patentavimo veiklai** – iki 30 000,00 Eur

Didžiausia galima skirti finansavimo lėšų suma **sukurto produkto parengimo rinkai veiklai** – iki 50 000,00 Eur

# FINANSAVIMO INTENSIVUMAS

## MTEP veiklai

Reglamentas (ES) Nr. 651/2014

MTEP veikla	Didelė įmonė*	Vidutinė įmonė*	L. Maža ar maža įmonė*
MT	50 / <b>65</b> * proc.	60 / <b>75</b> * proc.	70 / <b>80</b> * proc.
EP	25 / <b>40</b> * proc.	35 / <b>50</b> * proc.	45 / <b>60</b> * proc.

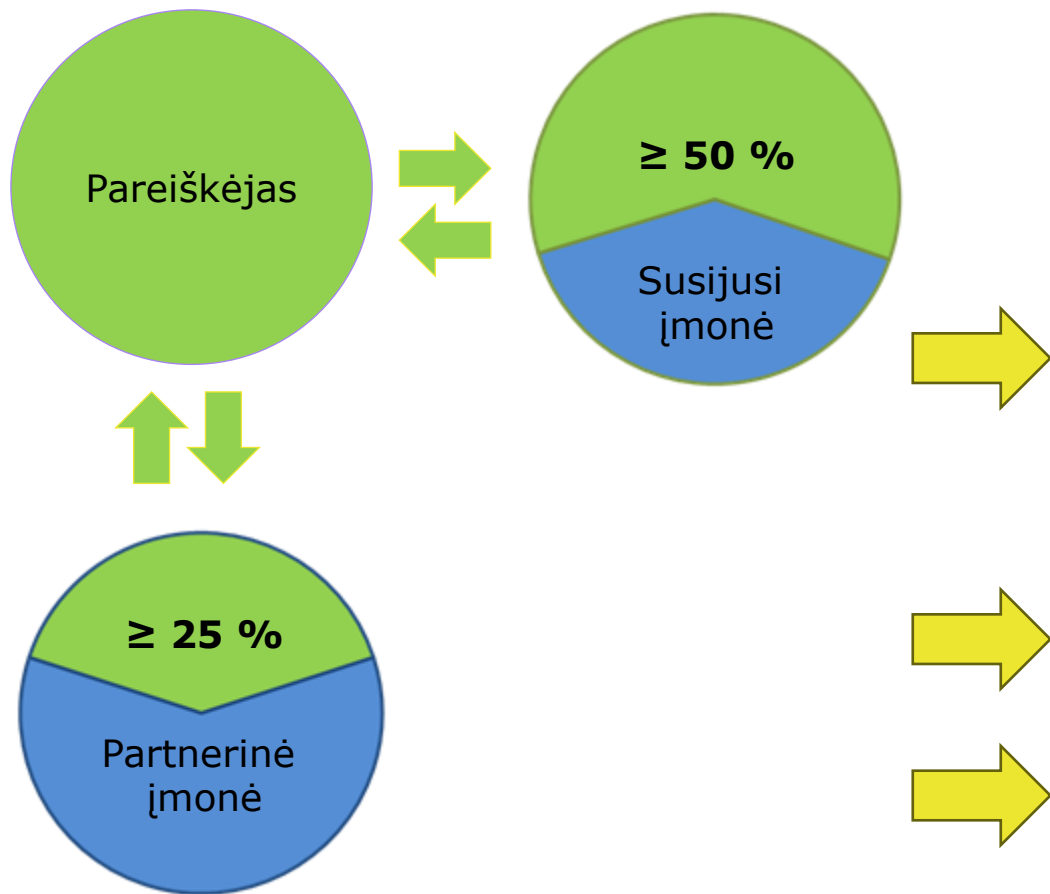
\* 15 procentinių punktų padidinama, kai tenkinamos Reglamento 25 straipsnio 6 dalies b punkto iv papunktyje nurodytos sąlygos, t. y. **jei mokslinių tyrimų ir plėtros projektas vykdomas remiamame regione, tenkinančiame Sutarties 107 straipsnio 3 dalies a punkto sąlygas – projekto veiklos vykdomos Vidurio ir vakarų Lietuvos regione.**

## Patentavimo ir produkto parengimo rinkai veikloms

Reglamentas (ES) Nr. 2023/2831  
teikiama *de minimis* pagalba

**Iki 85 proc. nuo tinkamų finansuoti veiklos išlaidų**

# ĮMONĖS STATUSO NUSTATYMAS



**Susijusios įmonės** – tai įmonės, kurias sieja kuris nors iš šių ryšių:

- 1) turi **daugumą dalyvių balsų**;
- 2) turi **teisę skirti ir atšaukti daugumą kitos įmonės valdymo ar priežiūros organo narių** ar administracijos pareigūnų;
- 3) turi **galimybę daryti lemiamą poveikį** kitai įmonei dėl sutarčių (**ilgalaikės bendradarbiavimo, tiekimo sutartys, kreditai ir pan.**), sudarytų su šia įmone, arba dėl šios įmonės steigimo dokumentų nuostatų (**50 proc. akcijų/ balsų turėjimas suteikia veto teisę**);
- 4) **dėl sutarčių, sudarytų su kitos įmonės dalyviais**, kontroliuoja daugumą šios įmonės dalyvių balsų;
- 5) Dėl to paties **fizinio asmens ar kartu veikiančių fizinių asmenų veiklos susiformavę šios dalies 1-4 punktuose nurodyti įmonių ryšiai**, jei šios įmonės verčiasi tokia pačia veikla ar tokios pačios veiklos dalimi toje pačioje atitinkamoje rinkoje ar susijusiose rinkose.

Jei susijusios įmonės ryšys susiformuoja per fizinį asmenį, ar kartu veikiančius kelis fizinius asmenis, įmonės laikomos susijusiomis, **jei veikia toje pačioje arba gretimose rinkose.**

Jei **fizinis asmuo vykdo ekonominę veiklą**, jis laikomas verslininku ir yra prilyginamas įmonei ir tuomet rinkų aspektas nėra nagrinėjamas.

Vadovaujantis EK teikiamais išaiškinimais, **vertinama, kad fizinis asmuo verčiasi ekonomine veikla, jeigu jis atitinka abu žemiau nurodytus kriterijus:**

- turi kontrolinį akcijų paketą (daugumą dalyvių balsų), t. y. **50 proc. + 1 balsą**;
- **tiesiogiai dalyvauja įmonės valdyme (yra vadovas arba valdybos narys).**

# ĮMONĖS STATUSO NUSTATYMAS

Įmonės statusas	Darbuotojų skaičius	Metinė apyvarta mln. Eur	arba	Turtas mln. Eur
Vidutinė	< 250	≤ 50		≤ 43
Maža	< 50	≤ 10		≤ 10
Labai maža	< 10	≤ 2		≤ 2

SVV subjektui nepriskiriamos įmonės, kuriose valstybė ar savivaldybė tiesiogiai/ netiesiogiai turi 25 proc. ir daugiau akcijų/ dalyvių balsų.

Jei paskutinius 2 metus keitėsi statusas, statuso nustatymui vertinami 3 metai (SVV tvarkos aprašo 13.12.2 punktas)

Eil. Nr.	Už už praėjusių metų verslo subjekto statusas	Už praėjusių metų verslo subjekto statusas	Praėjusių metų verslo subjekto statusas	Verslo subjekto statusas deklaracijos pateikimo metu
1.	Ne SVV subjektas	Ne SVV subjektas	SVV subjektas	Ne SVV subjektas
2.	Ne SVV subjektas	SVV subjektas	SVV subjektas	SVV subjektas
3.	SVV subjektas	SVV subjektas	SVV subjektas	SVV subjektas
4.	SVV subjektas	Ne SVV subjektas	SVV subjektas	SVV subjektas
5.	SVV subjektas	SVV subjektas	Ne SVV subjektas	SVV subjektas
6.	SVV subjektas	Ne SVV subjektas	Ne SVV subjektas	Ne SVV subjektas
7.	Ne SVV subjektas	SVV subjektas	Ne SVV subjektas	Ne SVV subjektas
8.	Ne SVV subjektas	Ne SVV subjektas	Ne SVV subjektas	Ne SVV subjektas

Daugiau informacijos: <https://inovacijuagentura.lt/turinys/valstyb4s-pagalbos-mokomoji-medziaga.html>

## KITI REIKALAVIMAI PROJEKTUI



Projektų **veiklų pradžia** – ne anksčiau nei PĮP pateikimas



Projekto veikla turi būti **pradėta įgyvendinti per 1 mėnesį** nuo projekto sutarties pasirašymo dienos



Projektų veiklų **įgyvendinimo trukmė turi būti ne ilgesnė kaip 24 mėnesiai** nuo projekto sutarties pasirašymo dienos



Pareiškėjas (partneris) /ūkio subjektas **nėra sunkumus patiriančios įmonės**, kaip apibrėžta Reglamento (ES) Nr. 651/2014 2 straipsnio 18 punkte



Projekto parengtumo reikalavimas - turi būti parengti ir kartu su PĮP pateikti **MTEP verslo planas su priedais, Aprašo 4 priedas, jungtinės veiklos (partnerystės) sutartis (jei taikoma)**

# PROJEKTO PARENGTUMO REIKALAVIMAI



Kartu su PĮP  
nepateikus **bent  
vieno iš šių  
dokumentų** PĮP  
atmetamas  
neprašius  
papildomų  
dokumentų!!!

MTEP verslo planas, parengtas pagal kvietime teikti PĮP pateiktus rekomenduojamus formas ir turinio reikalavimus, kartu su privalomais 1A, 1B (kai įgyvendinama patentavimo ar produkto parengimo rinkai veiklos) ir Finansinio plano priedais

Užpildytas ir pasirašytas PFSA 4 priedas, kuriame pateikiama informacija, reikalinga projekto atitikčiai projektų atrankos kriterijams įvertinti

Pareiškėjo ir partnerio (-ių) pasirašyta jungtinės veiklos (partnerystės) sutartis, jei projektas įgyvendinamas su partneriu (-iais).



# SUNKUMŲ VERTINIMAS

**Sunkumus patirianti įmonė** – įmonė, kuri susiduria su bent viena iš aplinkybių:

a) ribotos turtinės (AB, UAB, MB, VŠĮ) atsakomybės bendrovė, kurios:

**Rezervai – sukaupti nuostoliai = neigiama suma, viršijanti pusę pasirašytojo akcinio kapitalo.**

b) bendrovė, kurioje bent keli nariai turi **neribotą turtinę atsakomybę** (TŪB, KŪB, IĮ) už bendrovės skolą, kurios daugiau nei pusė jos kapitalo, kaip parodyta bendrovės apskaitoje, buvo prarasta dėl sukauptų nuostolių;

c) Jeigu įmonei taikoma kolektyvinė **nemokumo procedūra** arba ji atitinka nacionalinės teisės kriterijus, kad jos kreditorių prašymu jai būtų pradėta kolektyvinė nemokumo procedūra;

d) Jeigu įmonė gavo sanavimo pagalbą ir dar negrąžino skolos ar baigėsi jos garantijos galiojimas, arba gavo restruktūrizavimo pagalbą ir **vis dar laikosi restruktūrizavimo plano.**

e) Paskutinius dvejus metus tenkina abi sąlygas: **balansinis skolos ir nuosavo kapitalo santykis viršija 7,5** ir **EBITDA** palūkanų padengimo santykis yra **mažesnis nei 1,0** (taikoma tik didelėms įmonėms)

Reglamentas (ES) Nr. 651/2014  
2 str. 18 dalis.

## **Ką vertiname?**

- Pareiškėją (galutinį naudos gavėją )
- Ūkio subjektą – grupę įmonių, kurias sieja susijusių įmonių ryšiai

## **Duomenų šaltinis**

- Patvirtintos finansinės atskaitomybės dokumentai už 2023 metus

## **Vertinimo išimtys**

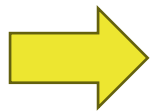
- Sunkumai vertinami, jei įmonė veikia >3 metus,
- TAČIAU jei pareiškėjas ar ūkio subjektas, kuriam jis priklauso, veikia ilgiau nei 3 metus vertinimo momentu, išimtis netaikoma

# SUNKUMŲ VERTINIMAS. Pavyzdžiai:

**Rezervai – sukaupti nuostoliai = neigiama suma, viršijanti pusę pasirašytojo akcinio kapitalo.**

Eil. Nr.	NUOSAVAS KAPITALAS IR ĮSIPAREIGOJIMAI	Pastabos Nr.	Finansiniai metai	Praėję finansiniai metai
<b>C.</b>	<b><i>Nuosavas Kapitalas</i></b>		4000	6000
I.	KAPITALAS		10000	10000
II.	PERKAINOJIMO REZERVAS (REZULTATAI)			
III.	REZERVAI			1000
IV.	NEPASKIRSTYTASIS PELNAS (NUOSTOLIS)		(6000)	(5000)
<b>D.</b>	<b><i>Dotacijos, subsidijos</i></b>			

- 1) Neigiamos sumos nustatymas:  $0 - 6.000 = -6.000$
- 2) Skaičiuojama  $\frac{1}{2}$  įstatinio kapitalo:  $10.000 / 2 = 5.000$
- 3) Palyginimas:  $-6.000$  ir  $5.000$ , **neigiama suma viršija pusę įstatinio kapitalo.**



**Įmonė yra sunkumus patirianti – pagalba neteikiama.**

# ≡ SUNKUMŲ VERTINIMAS. Pavyzdžiai:

## Sunkumų vertinimas pagal paskutinių metų patvirtintos finansinės atskaitomybės dokumentus

Eil. Nr.	Įmonės pavadinimas	Rezervai (įskaitant ir perkainojimo rezervą)	Nepaskirstytas pelnas (nuostolis) (jeigu nuostolis, nurodoma "-" ženklu)	Nuosavas kapitalas	Įstatinis kapitalas (įskaitant ir akcijų priedus)	Rezervai +- sukauptas pelnas/nuostoliai	1/2 įstatinio kapitalo
1	Pareiškėjas					0	0
2	Susijusi įmonė 1					0	0
3	Susijusi įmonė 2					0	0
4	Susijusi įmonė 3					0	0
<...>	<...>					0	0
n	Susijusi įmonė n					0	0
<b>Iš viso:</b>				<b>0</b>	<b>0</b>	<b>0</b>	<b>0</b>
<b>1.1.</b>	<b>Ar pareiškėjas pagal paskutinių metų patvirtintos FA duomenis patiria sunkumų?</b>					<b>Ne</b>	
<b>1.2.</b>	<b>Ar ūkio subjektas pagal paskutinių metų patvirtintos FA duomenis patiria sunkumų?</b>					<b>Ne</b>	

Jeigu "Rezervai +- sukauptas pelnas/nuostoliai" gaunama teigiama suma - **sunkumų nėra**  
 Jeigu "Rezervai +- sukauptas pelnas/nuostoliai" gaunama neigiama suma, kurios absoliutus skaičius (modulis) neviršija "1/2 įstatinio kapitalo" - **sunkumų nėra**, pvz. "Rezervai +- sukauptas pelnas/nuostoliai" -10.000 Eur, "1/2 įstatinio kapitalo" 15.000 Eur  
 Jeigu "Rezervai +- sukauptas pelnas/nuostoliai" gaunama neigiama suma, kurios absoliutus skaičius (modulis) viršija "1/2 įstatinio kapitalo" - **sunkumai yra**, pvz. "Rezervai +- sukauptas pelnas/nuostoliai" -10.000 Eur, "1/2 įstatinio kapitalo" 2.000 Eur

**Atmintinė dėl Smulkiojo ir vidutinio verslo statuso ir sunkumų vertinimo** (rekomenduojama pateikti su PĮP) ([nuoroda](#))

# *DE MINIMIS* PAGALBA

Reglamentas (ES) Nr. **2023/2831**  
teikiama *de minimis* pagalba\*

300 000  
Eur

Bendra „Vienai įmonei“  
suteiktos *de minimis*  
pagalbos suma  
kiekvienoje valstybėje  
narėje per paskutinių  
36 mėn. laikotarpį

Transporto  
srityje  
apribojimai  
**netaikomi**

<https://kotis.kt.gov.it/>

# ≡ „VIENA ĮMONĖ“ ≠ PAREIŠKĖJAS

Apima visas įmones, kurių tarpusavio santykiai yra bent vienos rūšies iš toliau išvardytų:

- a) viena įmonė turi kitos įmonės akcininkų arba narių **balsų daugumą**;
- b) viena įmonė **turi teisę paskirti arba atleisti** daugumą kitos įmonės administracijos, valdymo arba priežiūros organo narių;
- c) pagal sutartį arba vadovaujantis steigimo sutarties ar įstatų nuostata vienai įmonei suteikiama teisė daryti kitai įmonei **lemiamą įtaką**;
- d) viena įmonė, būdama kitos įmonės akcininkė arba narė, vadovaudamasi su tos įmonės kitais akcininkais ar nariais sudaryta sutartimi, viena **kontroliuoja** tos kitos įmonės akcininkų arba narių **balsavimo teisių daugumą**.

Atitinka  
susijusių  
įmonių  
apibrėžtį

„Vienos įmonės“ deklamacijoje nurodome per tik **įmones ir (ar) fizinius asmenis, vykdančius ūkinę-komercinę veiklą**, susijusias įmones, veikiančias Lietuvoje

# NEREMTINOS VEIKLOS

## **Pagalba MTEP veikloms Valstybės pagalbos reglamentas**

(2014 m. birželio 17 d. Komisijos reglamentas (ES) Nr. 651/2014 su paskutiniais pakeitimais)

Tabako ir tabako gaminių gamyba, perdirbimas ir prekyba (Reglamentas 2021/1058)

Alkoholio pramonė (Reglamentas 2021/1060, Nacionalinė Darnaus vystymosi strategija)

## **Patentavimui ir produkto parengimo rinkai veikloms**

### ***De minimis* reglamentas**

Komisijos Reglamentas (ES) 2023/2831  
2023 m. gruodžio 13 d.

dėl Sutarties dėl Europos Sąjungos veikimo 107 ir 108 straipsnių taikymo *de minimis* pagalbai

Tabako ir tabako gaminių gamyba, perdirbimas ir prekyba (Reglamentas 2021/1058)

Alkoholio pramonė (Reglamentas 2021/1060, Nacionalinė Darnaus vystymosi strategija)

Žvejybos ir akvakultūros sektorius

Pirminės žemės ūkio produktų gamybos, perdirbimo ir prekybos sektorius



# MTEP VEIKLŲ TINKAMOS FINANSUOTI IŠLAIDOS



Projektą vykdančio personalo darbo užmokesčio išlaidos

Rekomenduojama DU forma  
(nuoroda)



Projektą vykdančio personalo komandiruočių išlaidos



Nusidėvėjimo išlaidos priemonėms ir įrenginiams



MTEP paslaugų įsigijimo išlaidos



Žinių ir patentų, konsultavimo bei lygiaverčių paslaugų įsigijimo išlaidos

Ne daugiau nei 50 proc.  
tinkamų finansuoti išlaidų



Medžiagų, mažaverčio inventoriaus, kito trumpalaikio turto įsigijimo išlaidos



Įrangos nuomos išlaidos



Projektui įgyvendinti būtinų pastatų ar patalpų nuomos išlaidos

Ne daugiau nei 10 proc.  
tinkamų finansuoti išlaidų

Netiesioginės išlaidos

0 arba 7 proc. nuo tinkamų  
finansuoti tiesioginių išlaidų



# DARBO UŽMOKESČIO APMOKĖJIMAS



Projektą vykdančio personalo darbo užmokesčio išlaidos

## **PFSA 8.8.1 papunkčio nuostata:**

Parengus MTEP vykdančių darbuotojų darbo užmokesčio fiksuotojo įkainio nustatymo tyrimą, projektą vykdančio personalo darbo užmokestis ir išlaidos su darbo santykiais susijusiems darbdavio įsipareigojimams turės būti perskaičiuoti ir apmokėti pagal parengtą MTEP vykdančių darbuotojų darbo užmokesčio fiksuotojo įkainio nustatymo tyrimą.







# NEPRIVALOMŲ VYKDYTI VEIKLŲ TINKAMOS FINANSUOTI IŠLAIDOS

Šias veiklas gali vykdyti **tik pareiškėjas!**



## Patentavimo veikla

Patentinių patikėtinių teikiamos su išradimų patentavimu susijusių paslaugų išlaidos

Mokesčių už išradimų patentavimą išlaidos

Netiesioginės išlaidos

Vertinimo metu nustatoma individuali fiksuota suma

0 arba 7 proc. nuo tinkamų finansuoti tiesioginių išlaidų



## Produkto parengimo rinkai veikla

Paslaugos, susijusios su projekto metu sukurto produkto parengimu rinkai.\*

Netiesioginės išlaidos

Vertinimo metu nustatoma individuali fiksuota suma

0 arba 7 proc. nuo tinkamų finansuoti tiesioginių išlaidų

\*Sukurto produkto bandymai ir standartizavimas, gamybinių pajėgumų projektavimas, vartotojo instrukcijų parengimas ir pan. Produkto dizaino sukūrimo, gamybinės įrangos ar įrankių įsigijimo išlaidos netinkamos finansuoti



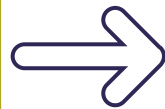
## FIKSUOTŲJŲ SUMŲ NUSTATYMAS

- Pateikti 3 lygiaverčiai **palyginami** komerciniai pasiūlymai
- Detalizuojamos paslaugos ir jų pamatuojamas rezultatas
- Fiksuotoji suma nustatoma pagal **mažiausios kainos** komercinį pasiūlymą

# IŠLAIDŲ APMOKĖJIMAS

## Patirtų išlaidų apmokėjimas

MTEP veiklų išlaidos



Apmokamos deklaruojant faktiškai patirtas išlaidas su veiklos ataskaitomis teikiamuose mokėjimo prašymuose

## Rezultato apmokėjimas – viskas arba nieko

Patento paraiškos padavimo išlaidos\*



Apmokamos pateikus dokumentus, pagrindžiančius patentinės paraiškos pateikimą

Išlaidos, susijusios su patento gavimu\*



Apmokamos pateikus dokumentus, pagrindžiančius patento (ne)gavimą

Išlaidos, susijusios su projekto metu sukurto produkto parengimu rinkai \*



Apmokamos pateikus paslaugų suteikimo rezultata pagrįdžiančius dokumentus

\* Pateikiamas tik rezultatas. Išlaidas pagrindžiančių dokumentų (pvz.: pirkimo sutarčių, sąskaitų faktūrų ar apmokėjimą pagrindžiančių dokumentų) pateikti nereikia.

**Inovacijų agentūra visada gali paprašyti pateikti visus išlaidų patyrimą pagrindžiančius dokumentus.**

# STEBĖSENOS RODIKLIAI

## Produkto rodikliai

Paramą gavusios įmonės, iš kurių labai mažos, mažos, vidutinės ir didelės ([nuoroda](#))



Paramą dotacijomis gavusios įmonės ([nuoroda](#))

### Privaloma pasirinkti ir vieną iš subrodiklių:

- Paramą gavusios įmonės, iš kurių: labai mažos įmonės;
- Paramą gavusios įmonės, iš kurių: mažos įmonės;
- Paramą gavusios įmonės, iš kurių: vidutinės įmonės;
- Paramą gavusios įmonės, iš kurių: didelės įmonės.

## Rezultato rodikliai

Privačiosios investicijos, papildančios viešąją paramą, iš kurių dotacijos, finansinės priemonės ([nuoroda](#))



### Privaloma pasirinkti ir subrodiklį:

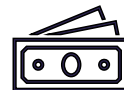
- Privačiosios investicijos, papildančios viešąją paramą, iš kurių: dotacijos

Paramą gavusiuose subjektuose sukurtos mokslo tiriamojo darbo vietos ([nuoroda](#))

Investicijas gavusios įmonės pajamų, gautų iš tiesiogiai projekto metu sukurtų ir rinkai pateiktų produktų, santykis su skirtomis investicijomis ([nuoroda](#))

# STEBĖSENOS RODIKLIAI

Privačiosios investicijos, papildančios viešąją paramą, iš kurių dotacijos, finansinės priemonės



Vienintelis stebėsenos rodiklis, į kurio reikšmę traukiami pareiškėjo ir partnerio duomenys. Visi kiti stebėsenos rodikliai taikomi tik pareiškėjui (projekto vykdytojui).

Paramą gavusiuose subjektuose sukurtos mokslo tiriamojo darbo vietos



- Sukurtų mokslo tiriamojo (toliau – MT) darbo vietos, skirtos tyrėjams dirbti mokslinių tyrimų ir eksperimentinės plėtros srityje, skaičiuojamos vidutiniais metiniais visos darbo dienos ekvivalentais
- Projektų vykdytojai turi užtikrinti, kad naujai sukurtos MT darbo vietos bus **išsaugotos ilgiau nei vienerius metus po projekto finansavimo pabaigos**

# PROJEKTŲ AKTRANKA



Vertinama balais pagal PFSA 9 punkte pateiktą metodiką –  
**projektų atrankos kriterijus**



Projektai atrenkami konkurso būdu, t. y. **finansuojami  
surinkusieji daugiausiai balų**



Projektas nefinansuojamas, jei atrankos kriterijų vertinimo metu  
**surenka mažiau nei 40 balų**

# PROJEKTŲ AKTRANKOS KRITERIJAI

Kriterijaus tipas	Kriterijus	Didžiausias galimas kriterijaus balas	Kriterijaus svorio koeficientas	Didžiausias galimas kriterijaus balas pritaikius koeficientą
Prioritetinis	Projekto įgyvendinimo metu sukurtų produktų komercinimo potencialas.	5	8	40
Prioritetinis	Projekto įgyvendinimo metu sukurto (-os) produkto (inovacijos) reikšmingumo lygis.	5	6	30
Prioritetinis	Įmonėje sukurtų mokslo tiriamojo darbo vietų skaičius projekto įgyvendinimo metu ir per 1 metus po projekto finansavimo pabaigos.	5	6	30

# PROJEKTŲ AKTRANKOS KRITERIJAI

Projekto įgyvendinimo metu sukurtų produktų komercinimo potencialas.



Vertinama pagal technologinės parengties lygį\* prieš pradėdant projekto veiklas (gali būti skiriama iki 2,5 balo) ir įgyvendinus projektą numatomas pasiekti technologinės parengties lygis (gali būti skiriama iki 2,5 balo)

Projekto įgyvendinimo metu sukurto (-os) produkto (inovacijos) reikšmingumo lygis.



Vertinama atsižvelgiant į projekto įgyvendinimo metu sukurto (-ų) produkto (-ų) naujumo lygį, kaip nurodyta Oslo vadove, 2018.\*\* Už kuriamą produktą naują pasaulio lygmeniu – 5 balai, rinkos – 3 balai, įmonės – 1 balas.

Įmonėje sukurtų mokslo tiriamojo darbo vietų skaičius projekto įgyvendinimo metu ir per 1 metus po projekto finansavimo pabaigos.



Aukštesnis įvertinimas suteikiamas tiems projektams, kuriuose įsipareigojama sukurti didesnę skaičių mokslo tiriamojo darbo vietų\* skaičių. Pirmiesiems 20 proc. 5 balai, antriesiems - 4 ir t.t.

\*Rekomenduojamų mokslinių tyrimų ir eksperimentinės plėtros etapų klasifikacijos aprašu, patvirtintu Lietuvos Respublikos Vyriausybės 2012 m. birželio 6 d. nutarimu Nr. 650 „Dėl Rekomenduojamų mokslinių tyrimų ir eksperimentinės plėtros etapų klasifikacijos aprašo patvirtinimo“ ([nuoroda](#))

\*\*Oslo vadovu (angl. Oslo Manual 2018: Guidelines for Collecting, Reporting and Using Data on Innovation, The Measurement of Scientific, Technological and Innovation Activities) ([nuoroda](#))

\*\*\* PFSA 4 priedo 3 punkto lentelės duomenys



# OSLO VADOVAS

Oslo vadovas 2018: Duomenų apie inovacijas rinkimo, teikimo ir naudojimo gairės. Mokslinės, technologinės ir inovacinės veiklos matavimo vadovas. Tikslas - nustatyti įmonės kuriamos inovacijos naujumą, palyginus su pažangos lygiu rinkoje ar pramonės šakoje, kurioje veikia įmonė.

Inovacija yra naujas arba patobulintas produktas ar procesas (arba jų derinys), ženkliai besiskiriantys nuo ankstesnių vieneto produktų ar procesų, kurie yra pateikti potencialiems naudotojams (produkto atveju) arba kuriuos vienetas naudoja (proceso atveju).

**Nauja įmonėje** – vertinant pagal pateiktus inovacijos parametrus tikėtina, kad inovacija bus nauja arba patobulinta, palyginti su esamais (jau anksčiau buvusiais) ją sukūrusio subjekto produktais arba procesais (vertinama lyginant kuriamus (sukurtus) ir esamus (buvusius) produktus arba procesus)

**Nauja rinkoje** – produktas arba procesas, vertinant pagal pateiktus inovacijos parametrus, leis subjektui įgyti konkurencinį pranašumą, palyginti su kitais subjektais rinkoje, kurioje veikia subjektas.

**Nauja pasaulyje** - inovacija pagrįsta vienu ar keletu patentuotų išradimų. Pasauliniu mastu nauja produkto inovacija byloja apie kokybiškai aukštesnį naujumo lygį, palyginus su rinkai nauja inovacija, t. y. iš esmės keičia procesus tame pramonės sektoriuje, regione, sukuria naujas rinkas, leidžia realizuoti naujus verslo modelius).

Oslo vadovas (angl. Oslo Manual 2018: Guidelines for Collecting, Reporting and Using Data on Innovation, The Measurement of Scientific, Technological and Innovation Activities) ([nuoroda](#))

# ≡ NUOSAVO FINANSAVIMO ŠALTINIAI



Įmonės  
apyvartinės lėšos\*



Banko (kredito  
unijos) paskola



Juridinio asmens  
paskola



Fizinio asmens  
paskola



Ne vėliau kaip iki projekto sutarties pasirašymo pareiškėjas turi būti sudaręs paskolos sutartį ir turi ją pateikti Inovacijų agentūrai.



Jei pareiškėjas per nustatytą projekto sutarties pasirašymo terminą neįvykdo šio reikalavimo, pasiūlymas pasirašyti projekto sutartį netenka galios ir projektas nefinansuojamas.



Jei pareiškėjas skolinasi ne iš kredito įstaigos (banko ar kredito unijos), pareiškėjas iki projekto sutarties pasirašymo turi pateikti ir skolintojo finansinį pajėgumą skolinti atitinkamą lėšų sumą įrodančius dokumentus.

\*Kai nuosavas įnašas finansuojamas įmonės apyvartinėmis lėšomis, prašome pateikti tarpinius 2024 m. finansinės atskaitomybės dokumentus, pasirašytus įmonės vadovo ir finansininko

# NUOSAVO FINANSAVIMO ŠALTINIŲ UŽTIKRINIMAS



## Jei finansavimą užtikrina juridinis asmuo:

- Pareiškėjo akcininkų (juridinių asmenų) arba nesusijusio juridinio asmens sprendimas suteikti paskolą;
- Patvirtintų metinių finansinių ataskaitų rinkinys už paskutinius du metus;
- Skolintojo kreditorių ir debitorių sąrašas;
- Prognoziniai pinigų srautai (mėnesiais) projekto įgyvendinimo laikotarpiu;
- Dokumentai, pagrindžiantys planuojamus pardavimus (turimos sutartys, užsakymai, ketinimų protokolai ir pan.)
- Juridinio asmens paskolos sutartis



## Jei finansavimą užtikrina fizinis asmuo:

- Dokumentas, pagrindžiantis fizinio asmens kredito istoriją
- Paskutinio laikotarpio pajamų deklaracija, teikta mokesčių administratoriui
- Dokumentai, susiję su turimu turtu: paskutinio laikotarpio turto deklaracija, paaiškinimas apie disponuojamų lėšų / turto kilmę
- Banko sąskaitų apyvartos
- Turimų vertybinių popierių sąrašas

\*Vertinama pagal Pareiškėjo (partnerio) / projekto vykdytojo įnašo šaltinių užtikrinimo vertinimo metodiką ([nuoroda](#))

# ≡ SU PĮP TEIKIAMAI DOKUMENTAI

**Rekomenduojame naudoti šiuos dokumentų pavadinimus, išlaikant vieningą dokumentų eiliškumą**

**1\_PĮP** (projekto įgyvendinimo planas) ([PĮP formos nuoroda](#)) ([dalina užpildyto PĮP pavyzdinės formos nuoroda](#));

**2\_PFSA 1 priedas** (Informacija, reikalinga projekto atitikties reikšmingos žalos nedarymo horizontaliajam principui vertinimo reikalavimams įvertinti) (dokumentas turi būti pasirašytas) ([PFSA 1 priedas](#)).

**3\_Partnerio deklaracija** (jei projektas įgyvendinamas kartu su partneriu (-iais)) (dokumentas turi būti pasirašytas) ([PAFT 1 priedas](#));

**4\_Informacija apie biudžeto paskirstymą** (jei projektas įgyvendinamas kartu su partneriu) ([PAFT 2 priedas](#));

**5\_Informacija apie suteiktą valstybės pagalbą** (pareiškėjo ir partnerio, išskyrus *de minimis*) (partnerio priedas turi būti pasirašytas) ([PAFT 4 priedas](#));

**6\_PFSA 4 priedas** (Informacija, reikalinga projekto atitikčiai projektų atrankos kriterijams įvertinti) ([PFSA 4 priedas](#));

**7\_Verslo planas** ([MTEP verslo plano forma](#));

**8\_1A priedas** (vykdant MTEP veiklas) (teikiamas visada) ([1A priedo forma](#));

**9\_1B priedas** (teikiamas vykdant patentavimo ir (arba) produkto parengimo rinkai veiklas) ([1B priedo forma](#));

**10\_Finansinis planas** (teikiamas visada) ([Finansinio plano forma](#));

**11\_SVV deklaracija** (pareiškėjo ir partnerio Smulkiojo ar vidutinio verslo subjekto statuso deklaracija / laisvos formos raštas, jei įmonė didelė) (dokumentai turi būti pasirašyti) ([SVV forma rankiniam pildymui](#)) ([Registru centro SVV pildymo įrankis](#));

# ≡ SU PĮP TEIKIAMAI DOKUMENTAI

**12\_Biudžeto pagrindimo dokumentai** (komerciniai pasiūlymai, nuorodos į rinkos esančias kainas ir kt. (jei projekte numatytos patentavimo ir (arba) projekto metu sukurto produkto parengimo rinkai veiklos, išlaidų pagrindimui turi būti pateikiama po tris lygiaverčius komercinius pasiūlymus, buhalterinė pažyma apie ne trumpesnę nei 3 mėn. laikotarpio darbo užmokestį ir (arba) Valstybės duomenų agentūros ar kitų oficialią statistiką tvarkančių įstaigų duomenys apie gaunamus darbo užmokesčius atitinkamos kategorijos pareigoms; komercinius pasiūlymus prašome užvadinti pagal tiekėjus, darbo užmokesčio pažymas pagal darbuotojus ir pan.);

**13\_Finansavimo šaltiniai** (pasirašyti) (finansavimo šaltinius (pareiškėjo ir (ar) partnerio (-ių) įnašą ir netinkamų finansuoti išlaidų padengimą) pagrindžiantys dokumentai; visada privalomas akcininkų sprendimas finansuoti projektą). Jei įnašas grindžiamas pareiškėjo (partnerio) įmonės apyvartinėmis lėšomis – einamųjų metų tarpinius finansinių ataskaitų rinkinius ([Nuosavo įnašo šaltinių užtikrinimo vertinimo metodika](#));

**14\_Jungtinės veiklos sutartis** (pasirašyta visų šalių) (jei projektas įgyvendinamas kartu su partneriu);

**15\_„Vienos įmonės“ deklaracija** (jei numatyta patentavimo ir (arba) projekto metu sukurto produkto parengimo rinkai veiklos) ([„Vienos įmonės“ deklaracija](#));

**16\_PFSA 5 priedas** („Prekybinių įsipareigojimų neturėjimo arba nutraukimo“ deklaracija) (dokumentas turi būti pasirašytas) ([PFSA 5 priedas](#));

**17\_MTEP išlaidų ataskaitos** (Valstybės duomenų agentūrai per paskutinius 2 finansinius metus iki PĮP pateikimo dienos (jei įmonė turi MTEP patirties) patirtų MTEP išlaidų ataskaitų kopijos;

**18\_KITI DOKUMENTAI** (pavyzdžiui: patalpų nuosavybės ar nuomos dokumentai, registruoti VĮ RC, įgaliojimas konsultantui ir kt.)

# PĮP PATEIKIMO TVARKA

- PĮP turi būti parengtas pagal Projektų administravimo ir finansavimo taisyklių 1 priedą (<https://2021.esinvesticijos.lt/dokumentai/projekto-igyvendinimo-plano-forma>).
- Parengtas PĮP (su visais privalomais priedais) turi būti teikiamas per 2021-2027 m. Duomenų mainų svetainę (DMS) adresu **<https://dms.investis.lt>**.
- **El. paštu PĮP nėra priimami.**
- **Kilus klausimams dėl pateikimo per DMS kreipkitės el. paštu [dms@inovacijuagentura.lt](mailto:dms@inovacijuagentura.lt), tel.: +370 682 84182.**
- **! Mokymai DMS naudotojams**

- Į INVESTIS galima įkelti tik šių tipų rinkmenas: doc; docx ;xls; xlsx; pdf; adoc, **prie vieno pranešimo negalima prisegti daugiau nei 5 dokumentų.**
- Siekiant paprasčiau pateikti dokumentus į INVESTIS, rekomenduojame kurti adoc tipo dokumentą, į jį kelti visus teiktinus dokumentus ir šį įkelti į INVESTIS.
- Paprastesnei dokumentų paieškai, prašome dokumentus teikti atskiromis bylomis, t. y. nerekomenduojama skenuoti ir jungti skirtingų dokumentų į vieną didelę bylą.
- Dokumentų pavadinimai turėtų atspindėti dokumento turinį, rekomenduojama žymėti versijas (vertinimo metu dokumentus gali prireikti koreguoti), pvz. 7\_Verslo planas\_v1 arba 7\_Verslo planas\_data, taip pat, pavyzdžiui, CV\_V.Pavardenis

# ≡ Naudingos nuorodos

## **Informacija apie kvietimą, dokumentai (sąlygos ir priedai pildymui):**

<https://esinvesticijos.lt/kvietimai/inostartas-1>

<https://inovacijuagentura.lt/finansavimo-kvietimai/inostartas-2.html?lang=lt>

## **Projektų finansavimo sąlygų aprašas (PFSA):**

<https://e-seimas.lrs.lt/rs/lasupplement/TAD/3e1fb321536211ef9b12efafbf020f14/d6c75ed953de11ef9b12efafbf020f14/>

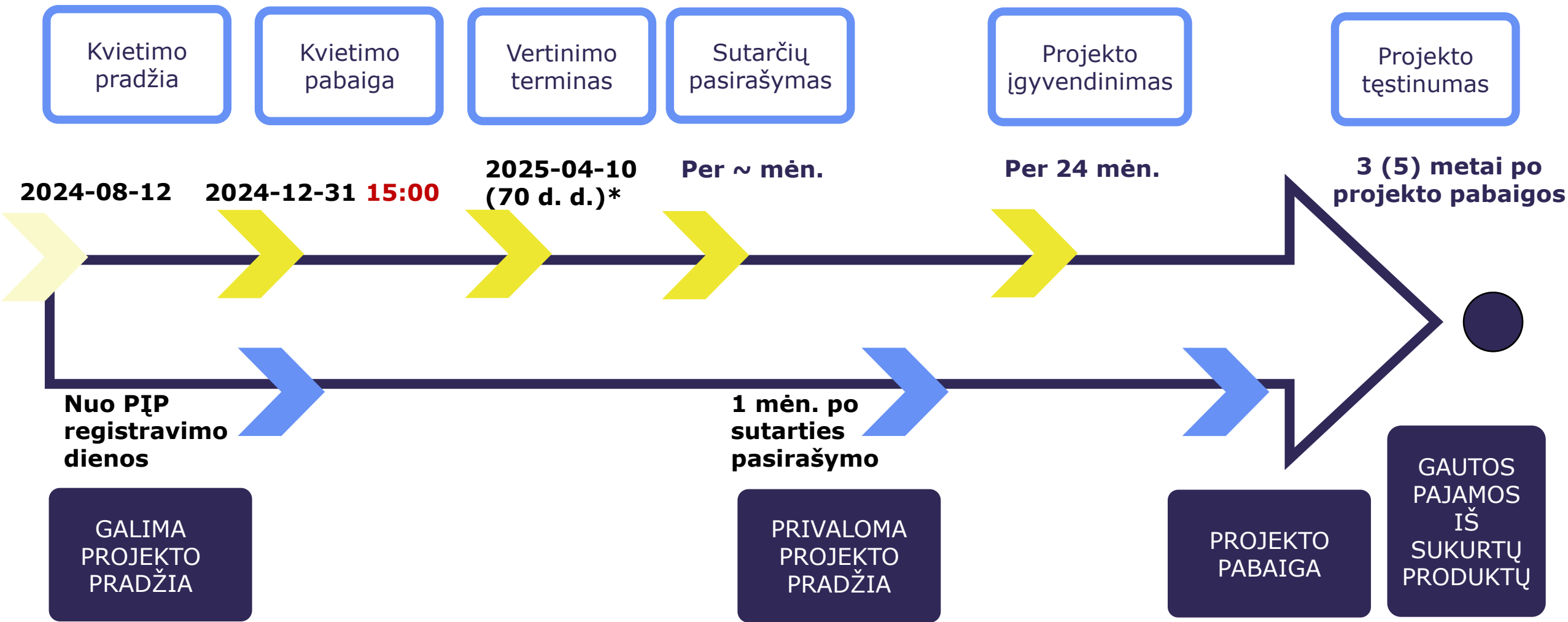
## **Rekomendacijos dėl projektų išlaidų atitikties Europos Sąjungos fondų reikalavimams**

<https://2021.esinvesticijos.lt/dokumentai/rekomendacijos-del-projektu-islaidu-atitikties-europos-sajungos-fondu-reikalavimams?version=1#prevVersions>

## **Valstybės pagalbos mokomoji medžiaga:**

<https://inovacijuagentura.lt/turinys/valstyb4s-pagalbos-mokomoji-medziaga.html?lang=lt>

# TERMINAI



\*Vertinimo terminas gali būti pratęstas, jei gautų PĮP prašoma suma bus didesnė, nei kvietimui numatyta skirti lėšų suma



# KONSULTAVIMAS



## Susisiekite:

Inovacijų agentūros

Kontaktinis centras

tel. +370 700 77 055

Mokslo ir inovacijų skyrius:

tel. +370 615 86 141

El. paštas: **inostartas2@inovacijuagentura.lt**





[www.inovacijuagentura.lt](http://www.inovacijuagentura.lt)